

RAPORT

**Wydziałowego Zespołu ds. Oceny Jakości Kształcenia
dotyczący badań ankietowych
przeprowadzonych wśród studentów
po semestrze zimowym roku akademickiego 2013/2014**

Opracowanie:
dr Aldona Kubala-Kukuś
dr Małgorzata Wysocka-Kunisz

Wydział Matematyczno-Przyrodniczy
Uniwersytetu Jana Kochanowskiego w Kielcach
Kielce 2015

Raport dotyczy badań ankietowych przeprowadzonych wśród studentów Wydziału Matematyczno-Przyrodniczego po semestrze zimowym roku akademickiego 2013/2014. Studenci anonimowo, dobrowolnie, poprzez system Wirtualnej Uczelni odpowiadali na pytania ankiety oceniającej nauczyciela akademickiego oraz ankiety oceniającej zajęcia dydaktyczne.

W obu ankietach uwzględniano wszystkie rodzaje zajęć:

W – wykład

WS – wykład specjalnościowy

C – ćwiczenia

K – konwersatorium

L - laboratorium

S – seminarium

P – praktyka

W ankiecie studenckiej oceniającej nauczyciela akademickiego pytano o:

- 1. Prowadzenie zajęć/zgodność z kartą przedmiotu**
- 2. Punktualność i terminowość zajęć**
- 3. Przystępność w przekazywaniu treści**
- 4. Postawa prowadzącego zajęcia wobec studentów**
- 5. Określenie wymagań wobec studentów**

Zastosowano czterostopniową, punktową skalę ocen, gdzie:

5 – wyróżniająco, **4** – bardzo dobrze, **3** – dobrze, **2** – negatywnie

W ankiecie oceniającej zajęcia dydaktyczne pytano o:

- 6. Możliwość osiągnięcia założonych efektów kształcenia (celów kształcenia)**
- 7. Prawidłowość usytuowania przedmiotu w programie kształcenia**
- 8. Adekwatność określonego nakładu pracy studenta (liczba godzin kontaktowych / niekontaktowych, punkty ECTS)**
- 9. Wykorzystanie infrastruktury do osiągnięcia założonych efektów kształcenia (celów kształcenia)**

Tutaj zastosowano pięciostopniową, punktową skalę ocen, gdzie:

5 – wyróżniająco, **4** – bardzo dobrze, **3** – dobrze, **2** – negatywnie, **N** – nie potrafię ocenić

Wydziałowa Komisja ds. Jakości Kształcenia otrzymała wyniki ankiet jedynie w postaci dwóch liczb: średniej oceny oraz liczby głosów dla poszczególnych pytań, z podziałem na kierunek, poziom i formę studiów. Podział ten przedstawia poniższa tabela.

Tabela 1. Podział na kierunek, typ i rodzaj studiów

L.p.	Kierunek	Typ studiów	Rodzaj studiów
1.	Biologia	Pierwszego stopnia	Stacjonarne
2.	Biologia	Drugiego stopnia	Stacjonarne
3.	Biologia	Drugiego stopnia	Niestacjonarne
4.	D-Biologia	Trzeciego stopnia	Stacjonarne
5.	Biotechnologia	Pierwszego stopnia	Stacjonarne
6.	Chemia	Pierwszego stopnia	Stacjonarne
7.	Chemia	Drugiego stopnia	Stacjonarne
8.	Chemia	Drugiego stopnia	Niestacjonarne
9.	D-Chemia	Trzeciego stopnia	Stacjonarne
10.	Fizyka	Drugiego stopnia	Stacjonarne
11.	Fizyka techniczna	Pierwszego stopnia – inż.	Stacjonarne
12.	D-Nauki fizyczne	Trzeciego stopnia	Stacjonarne
13.	Geografia	Pierwszego stopnia	Stacjonarne
14.	Geografia	Drugiego stopnia	Stacjonarne
15.	D-Geografia	Trzeciego stopnia	Stacjonarne
16.	Informatyka (?)	Pierwszego stopnia	Stacjonarne
17.	Informatyka	Pierwszego stopnia – inż.	Stacjonarne
18.	Informatyka	Pierwszego stopnia	Niestacjonarne
19.	Informatyka i ekonometria	Pierwszego stopnia	Stacjonarne
20.	Matematyka	Pierwszego stopnia	Stacjonarne
21.	Matematyka	Drugiego stopnia	Stacjonarne
22.	Ochrona Środowiska	Pierwszego stopnia	Stacjonarne
23.	Ochrona Środowiska	Drugiego stopnia	Stacjonarne
24.	Ochrona Środowiska	Drugiego stopnia	Niestacjonarne
25.	PD-Fizyka	Podyplomowe	Niestacjonarne
26.	PD-Przyroda w edukacji szkolnej II+IV	Podyplomowe	Niestacjonarne

Na Wydziale Matematyczno-Przyrodniczym na każde z pytań oddano około 7000 głosów. Jest to średnia z obu ankiet przypadająca na jedno pytanie; nie można podać dokładnej liczby, ponieważ liczba odpowiedzi na każde z pytań była inna (studenci, niektóre pytania pomijali). Najwięcej głosów oddano

na kierunkach: Biologia (średnio około 1530 głosów na jedno pytanie), Geografia (około 1450 głosów) oraz Ochrona Środowiska (około 1280 głosów). Najmniej na kierunku Fizyka. Z udostępnionych wyników nie wiadomo, ilu studentów odpowiadało na pytania.

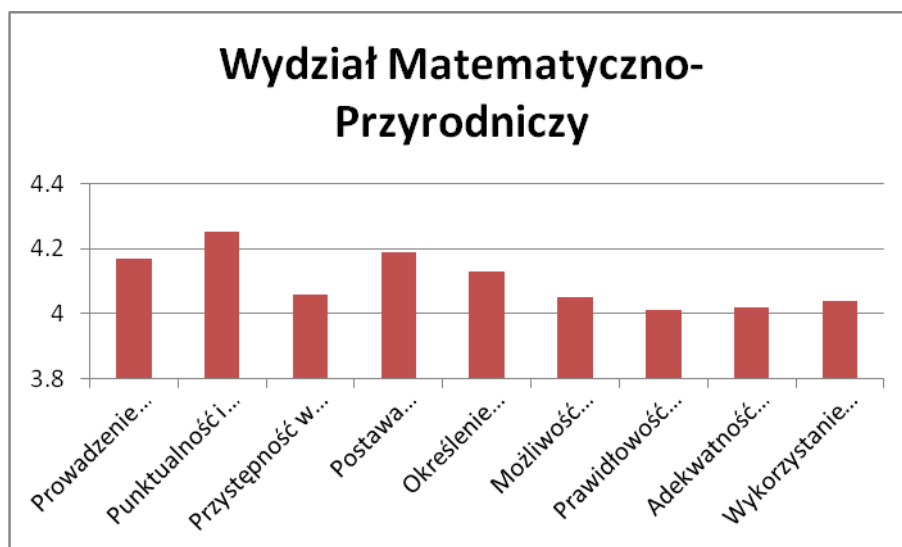
Otrzymane wyniki uniemożliwiły prześledzenie rozkładu ocen na poszczególnych kierunkach, typach i rodzajach studiów. Możliwe było jedynie posługiwanie się wartościami średnimi (bez odchyłeń standardowych). Wyniki przedstawiono w postaci histogramów. Na wykresach nie uwzględniono przypadków, gdy został oddany tylko jeden głos.

Wyniki ankiet według pytań

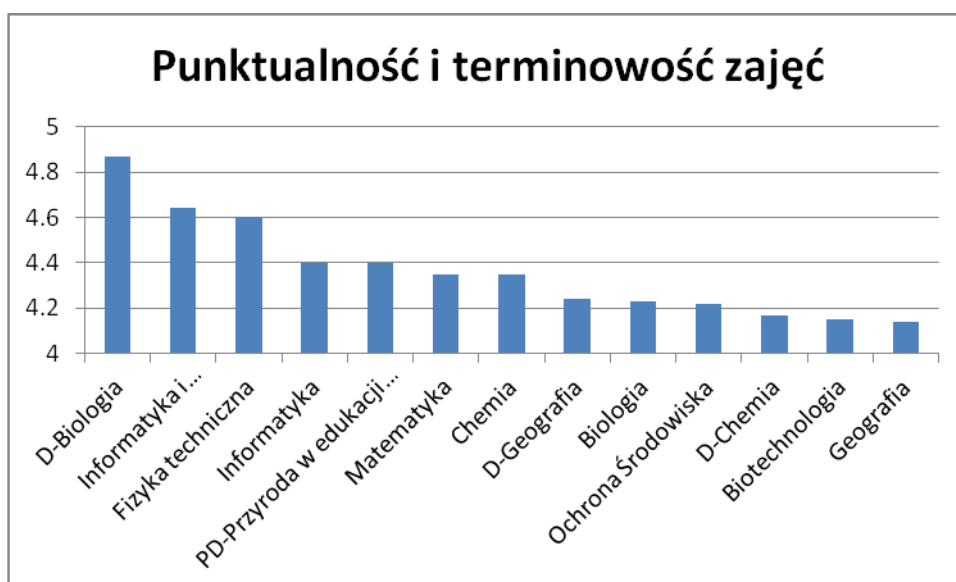
Ankieta	Lp	PYTANIE	Liczba głosów
Ocena nauczyciela	1.	Prowadzenie zajęć/zgodność z kartą przedmiotu	7423
	2.	Punktualność i terminowość zajęć	7424
	3.	Przystępność w przekazywaniu treści	7220
	4.	Postawa prowadzącego zajęcia wobec studentów	7422
	5.	Określenie wymagań wobec studentów	7416
Ocena zajęć	6.	Możliwość osiągnięcia założonych efektów kształcenia (celów kształcenia)	6909
	7.	Prawidłowość usytuowania przedmiotu w programie kształcenia	6992
	8.	Adekwatność określonego nakładu pracy studenta (liczba godzin kontaktowych/niekontaktowych, punkty ECTS)	6835
	9.	Wykorzystanie infrastruktury do osiągnięcia założonych efektów kształcenia (celów kształcenia)	6705

Na wszystkich wykresach poniżej na osi pionowej przedstawiono ocenę średnią.

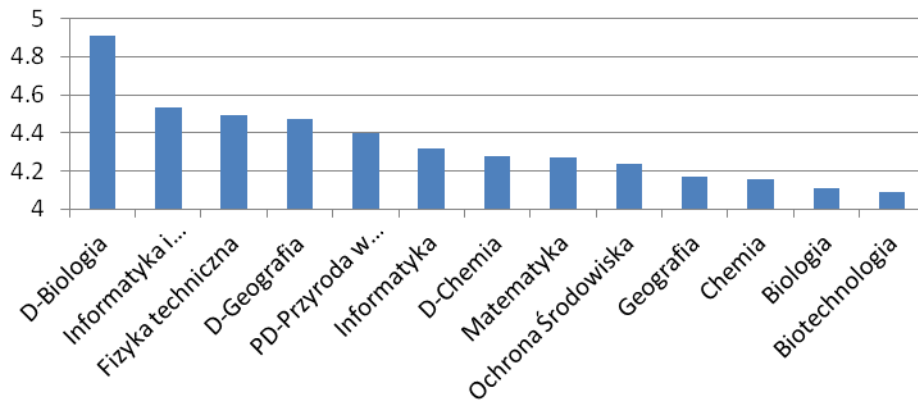
I. Wyniki dla Wydziału Matematyczno-Przyrodniczego



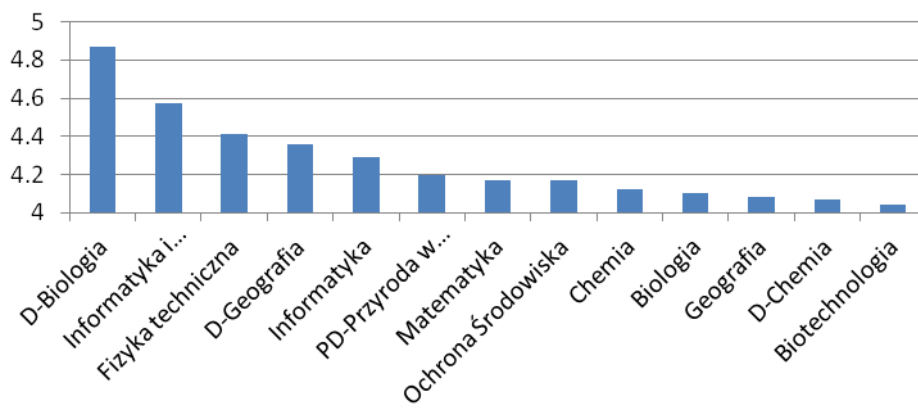
II. Wyniki dla kierunków Wydziału Matematyczno-Przyrodniczego



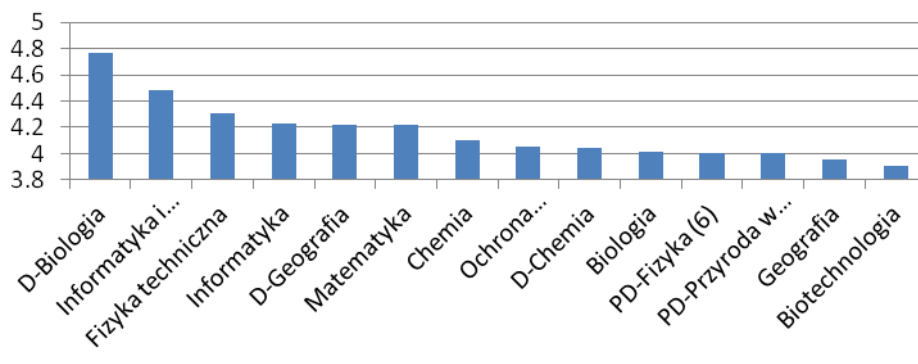
Postawa prowadzącego zajęcia wobec studentów



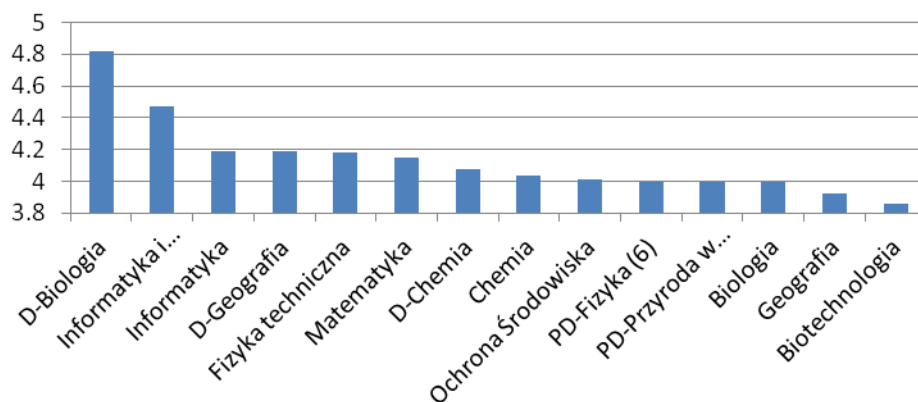
Określenie wymagań wobec studentów



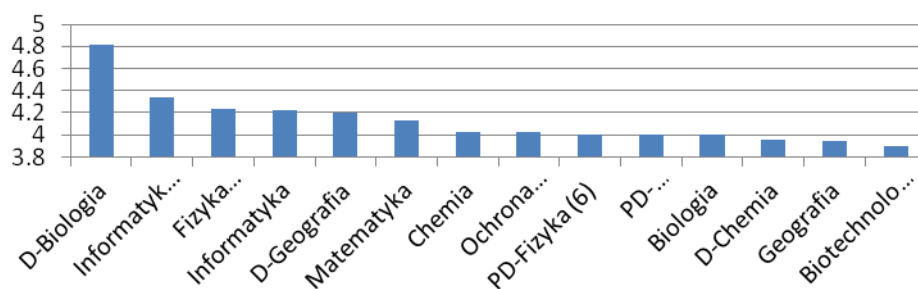
Możliwość osiągnięcia założonych efektów kształcenia (celów kształcenia)



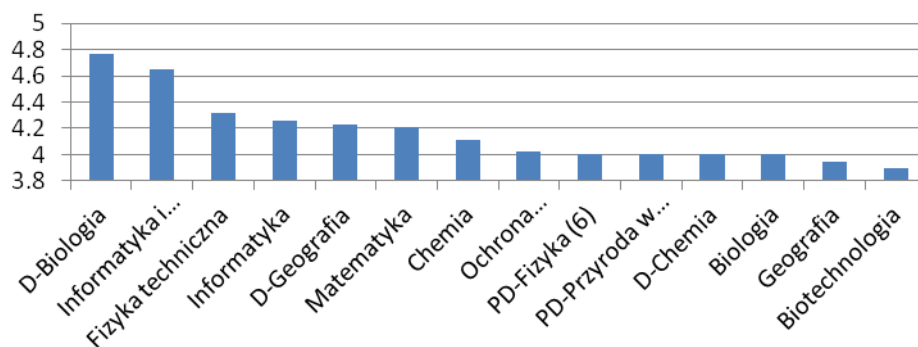
Prawidłowość usytuowania przedmiotu w programie kształcenia



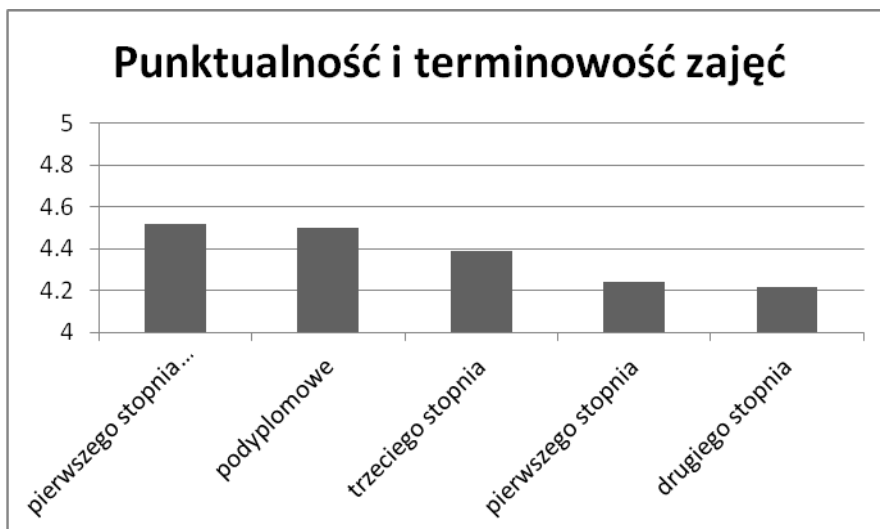
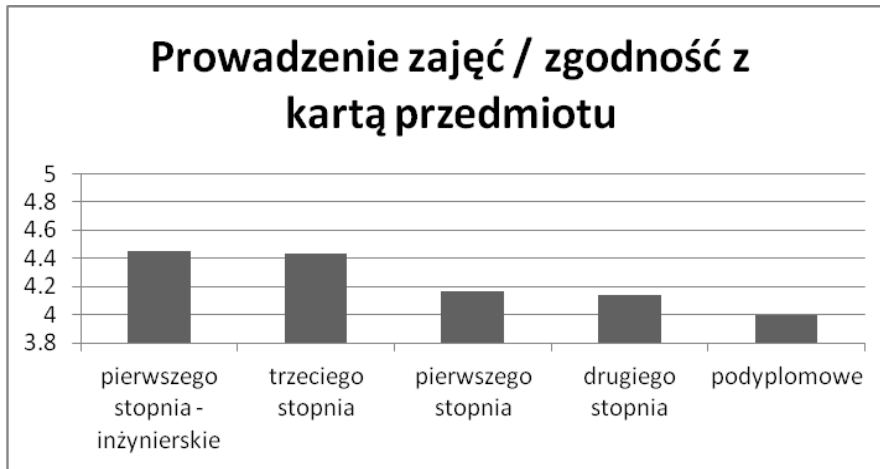
Adekwatność określonego nakładu pracy studenta (liczba godzin kontaktowych / niekontaktowych, punkty ECTS)



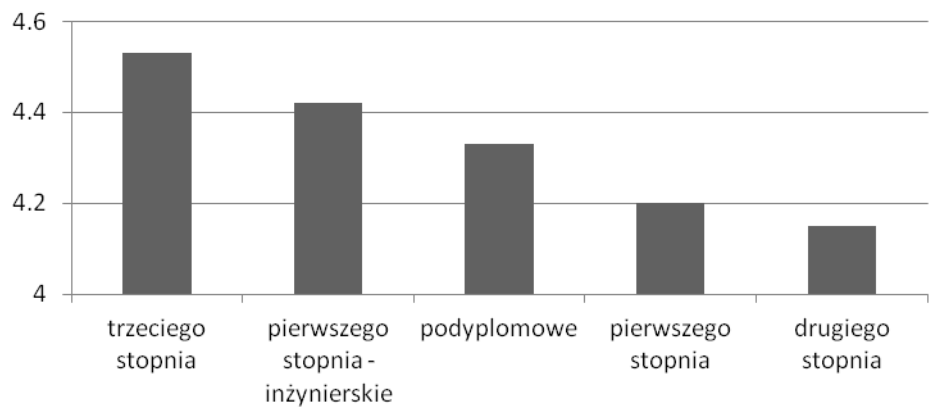
Wykorzystanie infrastruktury do osiągnięcia założonych efektów kształcenia (celów kształcenia)



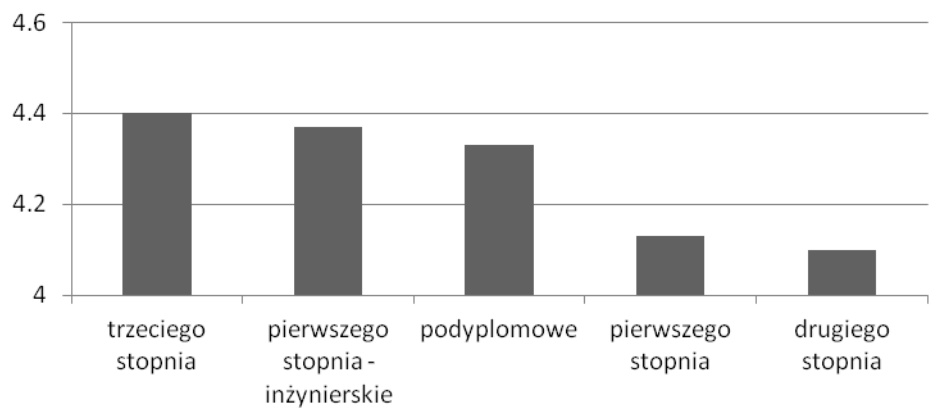
III. Wyniki dla typu studiów Wydziału Matematyczno-Przyrodniczego.



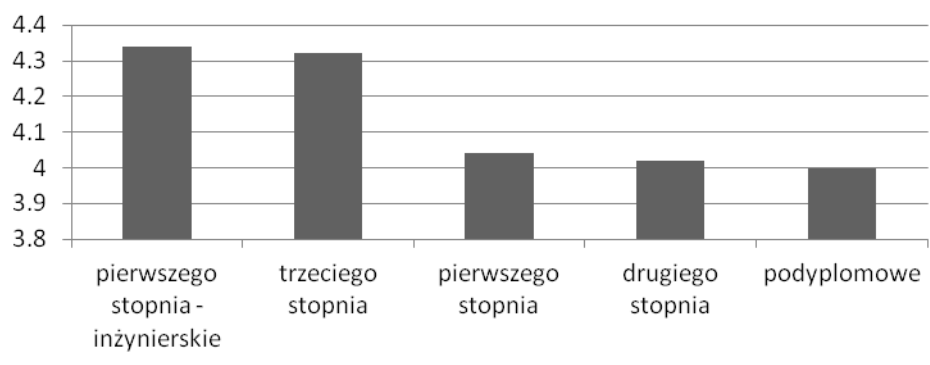
Postawa prowadzącego zajęcia wobec studentów



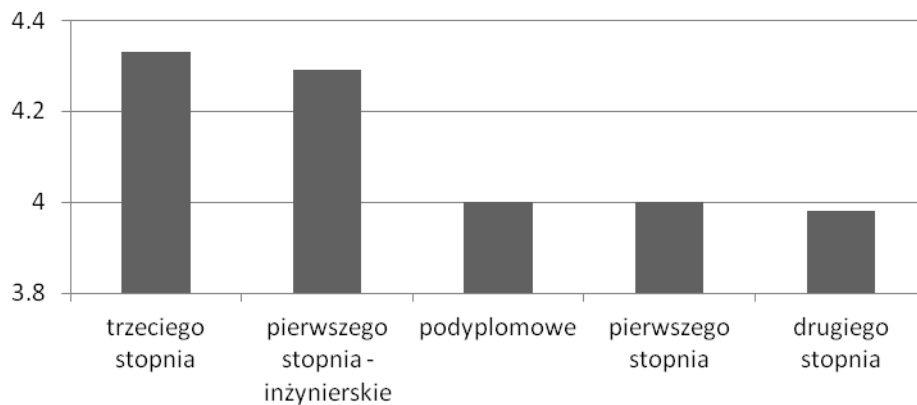
Określenie wymagań wobec studentów



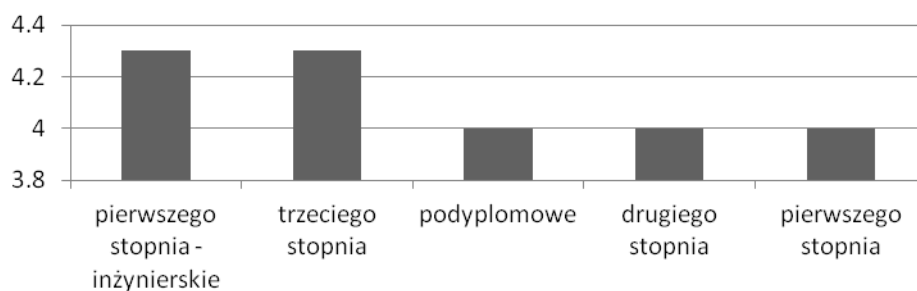
Możliwość osiągnięcia założonych efektów kształcenia (celów kształcenia)



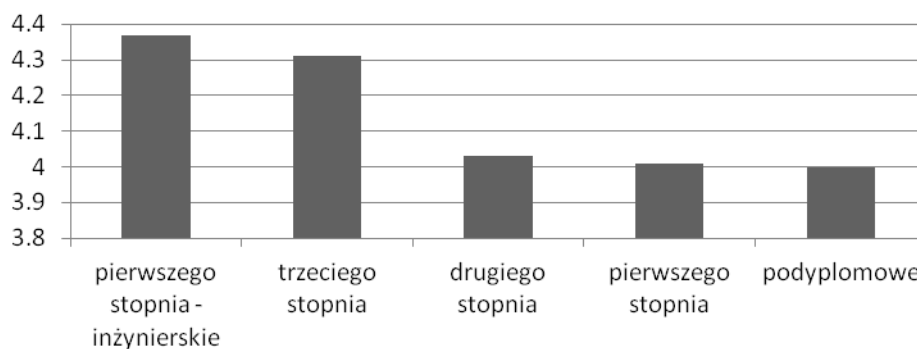
Prawidłowość usytuowania przedmiotu w programie kształcenia



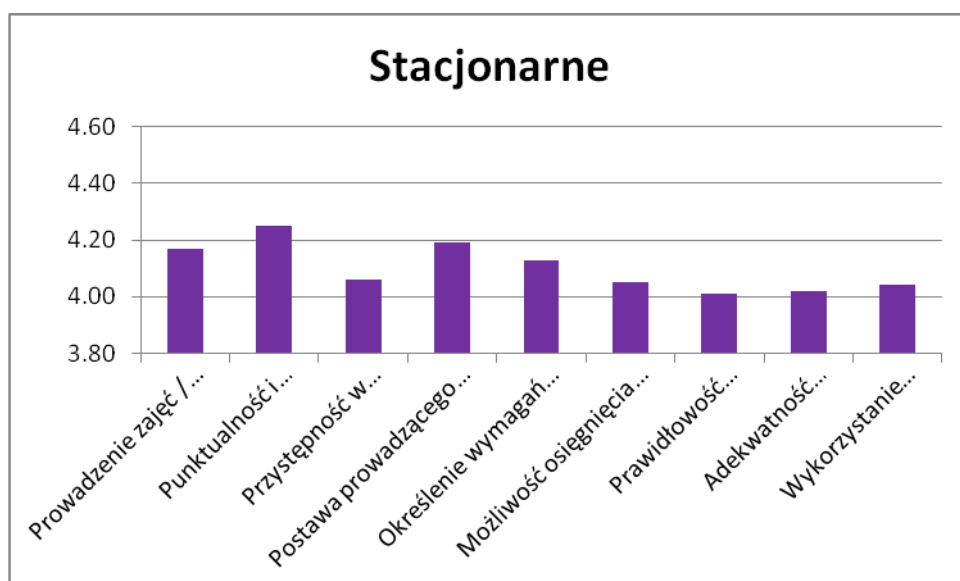
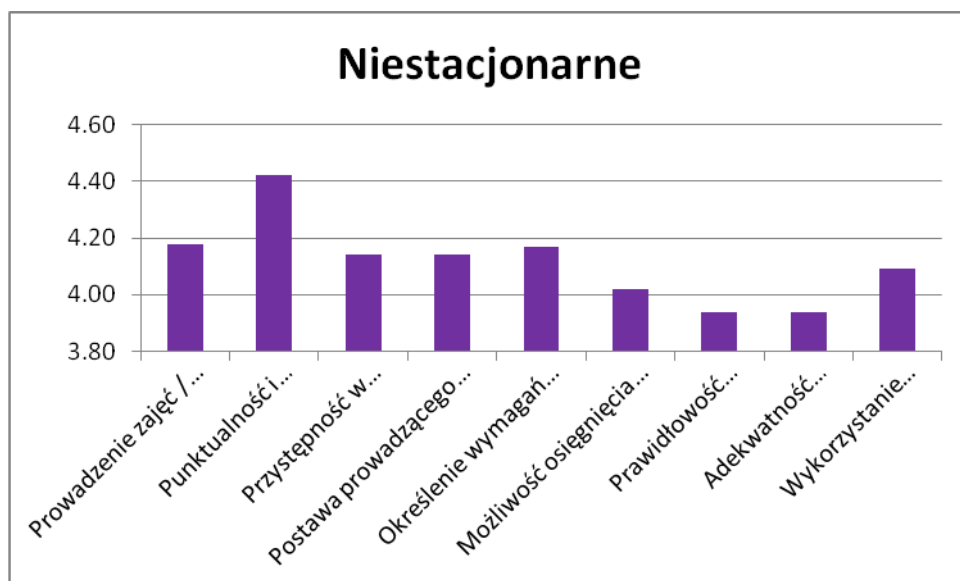
Adekwatność określonego nakładu pracy studenta (liczba godzin kontaktowych / niekontaktowych, punkty ECTS)



Wykorzystanie infrastruktury do osiągnięcia założonych efektów kształcenia (celów kształcenia)



IV. Wyniki dla rodzaju studiów Wydziału Matematyczno-Przyrodniczego.



Podsumowanie

Praktycznie wszystkie kierunki studiów na Wydziale Matematyczno-Przyrodniczym we wszystkich pytaniach otrzymały oceny co najmniej bardzo dobre. Jedynie w pojedynczych przypadkach oceny były nieco niższe.

Mniej odpowiedzi udzielono na pytania ankiety oceniającej zajęcia, a najmniej na pytania: *Adekwatność określonego nakładu pracy studenta (liczba*

godzin kontaktowych/niekontaktowych, punkty ECTS) oraz Wykorzystanie infrastruktury do osiągnięcia założonych efektów kształcenia (celów kształcenia).

Udostępnione Zespołowi ds. Oceny Jakości Kształcenia wyniki ankiet nie pozwalają na przeprowadzenie głębszych wnioskowań statystycznych.